

テレビ番組視聴 / 録画アプリケーション

PixeStationTV



**取扱説明書**

#### ご注意

- ( 1 ) 本書の内容の一部または全部を無断で転載することは、固くお断りします。
- ( 2 ) 本書の内容について、将来予告なしに変更することがあります。
- ( 3 ) 本書の内容については、万全を記して作成いたしましたが、万一ご不審な点や誤り・記載漏れなどお気づきの点がございましたら、ご連絡下さいますようお願いいたします。
- ( 4 ) 本製品を運用した結果の影響につきましては、( 2 )( 3 ) 項に関わらず責任を負いかねますので、ご了承下さい。

#### 商標について

- ・ Windows® は米国 Microsoft Corporation の米国およびその他の国における登録商標です。
- ( Windows の正式名称は、Microsoft® Windows® Operating System です。 )
- ・ Microsoft® DirectX は米国 Microsoft Corporation の米国およびその他の国における登録商標です。
  - ・ Intel、Pentium、Celeron は米国インテル社の登録商標または商標です。
  - ・ Athlon、Duron は Advanced Micro Devices の登録商標または商標です。
  - ・ QuickTime および QuickTime ロゴは、ライセンスに基づいて使用される商標です。
  - ・ QuickTime は、米国およびその他の国々で登録された商標です。
  - ・ iEPG および iEPG ロゴはソニー株式会社の登録商標です。
  - ・ その他、本書に記載されている社名および商品名は、各社の商標、登録商標および商品です。

# 目次

ご使用になる前に .....	5
はじめに .....	5
ソフトウェア製品使用許諾契約書 .....	5
はじめに .....	6
ご注意 .....	6
著作権物・映像・画像データの使用について .....	6
本書について .....	6
制限事項について .....	7
PixeStationTV について .....	8
概要 .....	8
PixeStationTV の起動と終了 .....	8
PixeStationTV 画面について .....	9
TV ビューワー .....	9
TV 操作パネル .....	9
TV 操作パネル .....	10
TV 操作パネルの機能 .....	10
PixeStationTV の環境設定 .....	13
環境設定ダイアログの表示 .....	13
キャプチャの設定 .....	13
環境の設定 .....	17
PixeStationTV の画質調整 .....	18
画質調整 .....	18
チャンネルの設定 .....	20
チャンネル設定 .....	20
チャンネル設定ダイアログについて .....	21



# 目次

テレビを見る .....	22
タイムシフト再生 .....	23
録画する .....	24
準備 .....	24
視聴中の番組をその場で録画 .....	25
予約録画 .....	25
予約の確認 .....	28
予約状況の確認 .....	28
予約の削除と変更 .....	30
予約状況の削除 .....	30
予約内容の変更 .....	30
録画ファイルブラウザ .....	32
録画ファイルブラウザの起動と終了 .....	32
録画ファイルブラウザ画面 .....	33
録画ファイルブラウザ .....	34
録画ファイルのプレビュー .....	34
MPEG エディタ .....	36
MPEG エディタの起動 .....	36
MPEG エディタ画面 .....	36
カット操作パネル各部の説明 .....	39
カット編集（トリミング）方法 .....	41
編集内容の保存とクリア .....	43
録画ファイルブラウザの環境設定 .....	44
ショートカットキーについて .....	46



# ご使用になる前に

このたびは、PixeStationTVをご使用いただき誠に有難うございます。弊社では、ソフトウェア製品について、下記のソフトウェア製品使用許諾書を設けさせていただいており、お客様が下記契約書にご同意いただいた場合のみ、ソフトウェア製品をご使用いただいております。お手数ではございますが、本製品をインストールする前に下記契約書を十分にお読みください。本製品をインストールする場合は、お客様が下記契約書にご同意いただいたものとさせていただきます。

## ソフトウェア製品使用許諾契約書

お客様は、この使用許諾契約書（以下、本契約）の下記使用許諾条件にしたがって、ソフトウェアプログラム（以下、本プログラム）ならびに取り扱い説明書などの付属物を使用する譲渡不能な非独占的権利を、株式会社ピクセラより許諾されます。

### 許諾事項

お客様に本プログラムを1台のコンピュータにインストールして利用する権利を非独占的に許諾いたしますが、この権利を第三者に譲渡することはできません。

本プログラムは、バックアップの目的でのみ、著作権に関する表示が元の状態のまま残されることを条件に、マシン読み取り可能な形態でプログラムを1部複製できます。

### 禁止事項

本プログラムをネットワーク上で使用することはできません。ネットワーク上の複数のパソコンで使用する場合は、別途株式会社ピクセラから各パソコン毎の使用権を取得することが必要です。

お客様は、本プログラムを再使用許諾、譲渡、頒布、貸与その他の方法により第三者に使用または使用させることはできません。

お客様は、本プログラムの全部または一部を修正、改変、逆コンパイルまたは逆アセンブルすることはできません。または第三者にこのような行為をさせてはなりません。

### 契約の終了

お客様が、本プログラムまたは付属物を許可なく複製したり、上記許諾条件に違反した場合には、本契約は自動的に終了するほか、株式会社ピクセラにより他の法的な救済措置がとられることがあります。契約終了の場合、お客様は、本プログラム、付属物、複製物一切を廃棄または株式会社ピクセラに返還するものとします。

### 保証と免責

本プログラムおよび付属物は、明示黙示を問わず、商品性、お客様の特定の使用目的への適合性と合致するものではありません。また、株式会社ピクセラは、本プログラムの機能がおお客様の要求と合致すること、あるいは本プログラムの作動に中断やエラーのないことを保証するものではありません。

株式会社ピクセラは、本プログラムの使用に付随または関連して生じる直接的または間接的な損失、損害などについて、いかなる場合においても一切責任を負わず、また本プログラムの使用に起因または関連してお客様と第三者との間に生じたいかなる紛争についても一切責任を負いません。



# はじめに

## ■ ご注意

- (1) 本書の内容の一部または全部を無断転載することは禁じられています。
- (2) 本書の内容に関しては将来予告なしに変更することがあります。
- (3) 本書の内容については万全を期して作成していますが、万一ご不審な点や誤り、記載漏れなどお気づきの点がございましたら、弊社ユーザーサポートセンターへご連絡ください。
- (4) 弊社では本製品の運用を理由とする損失・逸失利益の請求につきましては(2)(3)項にかかわらずいかなる責任も負いかねますので、あらかじめご了承ください。
- (5) 本製品は（ソフトウェア含む）日本国内仕様で、外国の規格等には準拠しておりません。本製品を日本国外で使用された場合、弊社では責任を負いかねます。
- (6) ソフトウェアの全部または一部を著作権者の許可なく複製したり、複製物を頒布したりすると、著作権の侵害になります。
- (7) 本製品は、医療機器、原子力設備や機器、航空宇宙機器、輸送設備や機器など、人命にかかわる設備や機器、および高度な信頼性を必要とする設備や機器などへの組み込みや、制御等への使用は意図されていません。これら、設備や機器、制御システムなどに本製品を使用され、人身事故、財産損害などが生じても、弊社はいかなる責任も負いかねます。

## ■ 著作権物・映像・画像データの使用について

本CD-ROMに収録されているデータや画像データは、著作権法に基づいて著作権にともなう全ての権利が保護されています。著作権者以外の第三者が著作権者の許諾無しに販売、レンタル、譲渡、複製を行うことはできません。

著作権法に違反する行為は、刑事罰の対象となりますので、ご注意ください。

本CD-ROM内のデータは、お客様が個人で使用する場合のみ使用を許諾されます。本CD-ROM内の画像データをお客様が商用として複製使用することはできません。また、お客様がデータを一部修正、改変したものを商用として使用することもできません。また、お客様が録画・録音された録画物・実演・展示物などは、個人として楽しむなどのほかは著作権法上、権利者に無断で使用することはできません。

## ■ 本書について

本書は、PixeStationTVの使用方法を説明した取扱説明書です。また、添付のCD-ROMに収録しているREADMEファイルには、本書に記載できなかった最新情報がありますので、あわせてご覧ください。

本書ではWindowsの基本的な操作については記載しておりません。また、メニューの選択やウィンドウなどの操作は、基本的にWindowsの一般的な使い方に準拠しております。

本書に使用している画面キャプチャーは、はめこみ画像です。



# はじめに

## 制限事項について

ここでは本ソフトウェアを使用するうえでの制限事項を記載しています。

### 再生時のコマ落ち等について

ハードディスクの転送速度などにより、再生時に音飛び、音ずれ、映像のコマ落ちが発生する場合があります。再生時のパフォーマンスはご使用のパソコン環境によって異なります。

### FAT32 環境で扱えるファイルサイズについて

FAT32 環境でご使用の場合、扱えるファイルが1ファイル当たり4GBまでの制限があります。録画されている際に4GBを越えた場合は録画処理が停止します。

### タイムシフトや追いかけ再生使用時のハードディスク転送速度について

タイムシフト機能を使用する場合はハードディスクの転送速度がUltra ATA 66以上のハードディスクが必要です。

### 録画について

録画ボタンを押してから、実際に録画されるまでの時間は最大約20秒程度かかります。

録画処理は、高速なハードディスクアクセスを必要とします。従って、あらかじめデフラグ等で最適化してご使用下さい。デフラグについてはWindowsのヘルプをご覧ください。

### 設定について

ハードディスクがIDEタイプであれば、「コントロールパネル」 「デバイスマネージャ」 「ディスクドライブ」 「ご利用のハードディスクデバイス」のプロパティより、「設定」タブ中の「DMA」にチェックを入れてご使用ください。

モード設定にてMPEG-2の設定で、720x480以外の画面サイズに選択された場合には再生またはキャプチャー時にそのままの画面サイズで表示されます。

### 予約録画について

サスペンドやスクリーンセーバーからの復帰にパスワードを必要とする場合は、その状態での予約録画は行えません。「コントロールパネル」-「電源オプション」-「詳細設定」の「スタンバイから回復するときにパスワードの入力を求める」のチェックを外してください。



# PixeStationTV について

## 概要

PixeStationTVはPIX-MPTV/P4Wにテレビのアンテナ線を接続してパソコンで地上波のテレビ番組を見たり、製品添付のコンポジットケーブルやS端子ケーブル（別売）で接続された機器の映像の再生や録画を行うことができます。また、予約録画機能にはインターネットのTV番組サイト（iEPG対応）を使用して予約設定ができるため、簡単にテレビ番組を予約録画することができます。

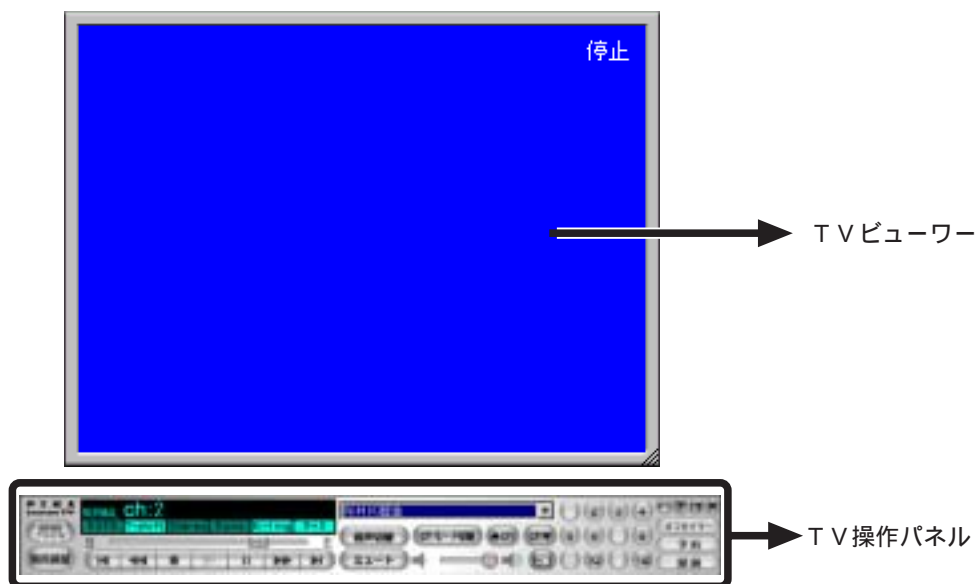


**△ご注意** PIX-MPTV/P4Wの取り付け方法や各ケーブルの接続に関しましては製品添付の「取扱説明書」をご参照ください。

## PixeStationTV の起動と終了

### 起動方法

通常の手順でインストールを実行している場合は、[スタート]-[プログラム]-[PIXELA]-[PixeStationTV]の順に選択すると、PixeStationTVを起動することができます。また、インストール時にショートカットを作成している場合は、デスクトップにあるショートカット[PixeStationTV]アイコンをダブルクリックすると、起動することができます。



### 終了方法

PixeStationTVを終了するには操作パネルの右上[×]ボタンをクリックします。





# 画面について

## ■ TV ビューワー

受信中のテレビ番組や再生中の映像を表示します。停止状態はブルーの画面になっています。



## ■ TV 操作パネル

チャンネル切り替えや画質調整、環境設定などの操作を行うためパネルです。



# TV 操作パネル

## TV 操作パネルの機能

TV 操作パネルの各機能について説明します。

### 録画ブラウザボタン

PixeStationTV を終了し、録画ファイルブラウザ画面に切り替えます。



### 表示ウィンドウ

受信中のチャンネル表示や音声の状況を表示します。



### コントロール

タイムシフト機能をオンにしている場合に使用可能になります。テレビ番組の再生や停止、巻き戻しなどタイムシフト操作を行うことができます。



### 放送局名選択ポップアップメニュー

現在受信されている放送局名を表示します。クリックして放送局名を選択することでチャンネルを切り替えることができます。



### 音声切替

二カ国語放送などの音声多重放送の音声を切り替えることができます。



# TV 操作パネル

## ミュート

再生やプレビュー時の音声を消す（消音）ことができます。録画には影響はありません。

ミュート

## チャンネルモード切り替え

チャンネルモードを変更します。クリックするごとに [ ノーマル ] [ アンテナ ] [ CATV ] と切り替わります。

chモード切換

## 音量調整

スライダーをドラッグすることで再生やプレビュー時の音量を調整することができます。スライダーを左に移動するほど音量が小さくなり、右に移動するほど音量が大きくなります。録画には影響はありません。



## フルスクリーン

「TVビューワー」を最大化(全画面)表示することができます。画面を元に戻す場合には画面内をマウスでクリックするかキーボードより [ ESC ] キーを押すことで戻すことができます。

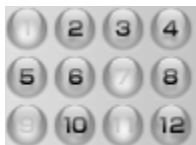


## チャンネルの切り替え

チャンネルを昇順、降順で切り替えることができます。



任意のチャンネルボタンをクリックすることで切り換えます。



## 画質調整

再生や録画する映像の画質調整を行うことができます。

画質調整



# TV 操作パネル

## 予約

録画予約を行うことができます。クリックすることで「予約確認」ダイアログが表示されます。



## 録画

現在受信中のテレビ番組を録画します。録画された映像はハードディスクに保存され「録画ファイルブラウザ」に登録されます。



## ウィンドウ操作

PixeStationTV の最小化や終了などのボタンが配置されています。



TV 操作パネルを最小化し、Windows のタスクバーに収めます。



PixeStationTV を終了します。

## ヘルプボタン

PixeStationTV のヘルプを起動します。



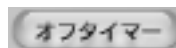
## 環境設定ボタン

PixeStationTV の環境設定を行います。



## オフタイマーボタン

再生や録画を終了する時間を設定します。クリックするごとに 30 分、60 分、90 分、120 分、150 分、180 分と設定できます。



# PixeStationTV の環境設定

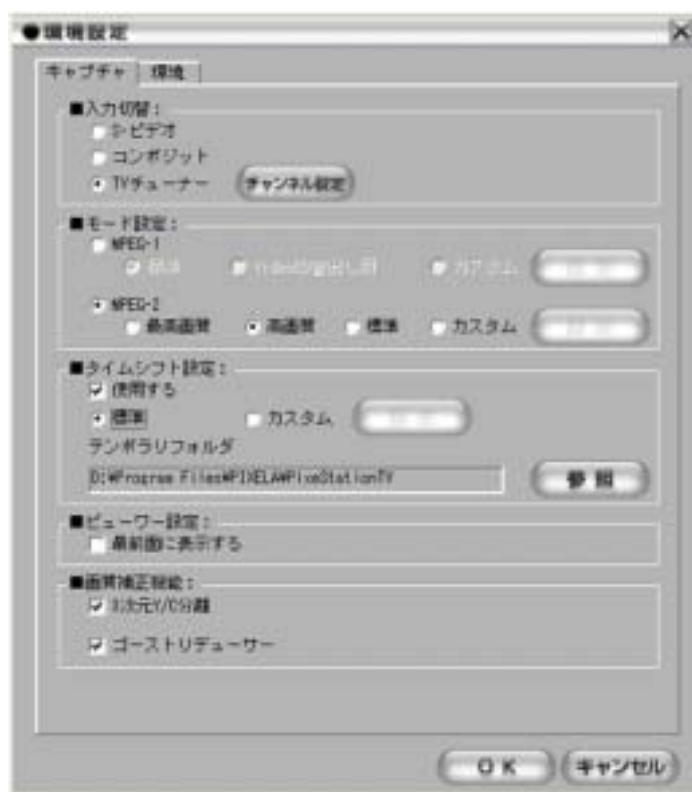
テレビ視聴時の設定やチャンネル設定や録画設定などの各設定を行うことができます。

## 環境設定ダイアログの表示

操作パネルの [ 環境設定 ] ボタンをクリックすることで環境設定ダイアログが表示されます。



## 環境設定ダイアログ



## キャプチャーの設定

環境設定ダイアログの [ キャプチャ ] タブをクリックすることで、録画に関する設定などを行います。



# PixeStationTV の環境設定

## 入力切替

### S-ビデオ

入力元が PIX-MPTV/P4W に S-ビデオケーブルで接続されている場合に選択します。

### コンポジット

入力元が PIX-MPTV/P4W にコンポジット変換ケーブル（同梱）で接続されている場合に選択します。

### TV チューナー

入力元が PIX-MPTV/P4W に TV アンテナ線を接続している場合に選択します。選択された場合には [チャンネル設定] ボタンでお住まいの地域のチャンネルを設定する必要があります。

## モード設定

### MPEG-1

MPEG-1 は MPEG-2 よりファイルサイズが小さいので、主に Video CD やメールに添付するなどに利用され、3 倍速 VHS ビデオ位の画質になります。[標準][VideoCD 書き出し用][カスタム] から選択することができます。

#### 標準

[標準] を選択した場合、画面サイズは [352 × 240] ビットレートが [1.5Mbits] の品質になります。音声圧縮率と音声サンプリングレートは [カスタム設定] で現在設定されている品質になります。

#### VideoCD 書き出し用

Video CD 素材用 MPEG-1 ファイルで取り込まれます。

#### カスタム

[カスタム] を選択した場合、[設定] ボタンをクリックすることで画面サイズ、ビットレート、音声圧縮率それぞれ任意に設定することができます。

#### 画面サイズ

[352 × 240] の設定です。

#### ビットレート

[1Mbits][1.15Mbits]  
[1.50Mbits][2.00Mbits] から  
選択できます。

#### GOP

[6][15] フレームから選択する  
ことができます。

#### 音声圧縮率

[192kbps][224kbps]  
[384kbps] から選択できます。

#### 音声サンプリングレート

[32kHz][44.1kHz][48kHz]  
から選択できます。



ビットレートの数値が大きくなるほど品質は高くなりますが、ファイルサイズも大きくなります。



# PixeStationTV の環境設定

## MPEG-2

MPEG-1 よりも高画質で主に DVD-Video など採用されています。S-VHS ビデオ並の画質です。

### 最高画質

[ 最高画質 ] を選択した場合、画面サイズは [ 720 × 480 ] ビットレートが [ 8Mbits ] の品質になります。GOP、音声圧縮率、音声サンプリングレートは [ カスタム設定 ] で現在設定されている品質になります。

### 高画質

[ 高画質 ] を選択した場合、画面サイズは [ 720 × 480 ] ビットレートが [ 6Mbits ] の品質になります。GOP、音声圧縮率、音声サンプリングレートは [ カスタム設定 ] で現在設定されている品質になります。

### 標準

[ 標準 ] を選択した場合、画面サイズは [ 720 × 480 ] ビットレートが [ 4Mbits ] の品質になります。GOP、音声圧縮率、音声サンプリングレートは [ カスタム設定 ] で現在設定されている品質になります。

### カスタム

[ カスタム ] を選択した場合、[ カスタム ] ボタンをクリックすることで画面サイズ、ビットレート、音声圧縮率それぞれ任意に設定することができます。

### 画面サイズ

[ 720 × 480 ] [ 480 × 480 ]  
[ 352 × 240 ] から選択できます。

### 映像圧縮率 ( 固定 )

ビットレートを [ 3Mbits ]  
[ 4Mbits ] [ 5Mbits ] [ 6Mbits ]  
[ 7Mbits ] [ 8Mbits ] [ 9Mbits ]  
[ 10Mbits ] [ 11Mbits ]  
[ 12Mbits ] [ 13Mbits ]  
[ 14Mbits ] [ 15Mbits ] から選  
択できます。

### 映像圧縮率 ( 可変 )

映像圧縮率 ( 可変 ) にチェック  
を入れると、「映像圧縮率 ( 固  
定 )」で設定された値を最大に映  
像に合わせて変化します。

### GOP

[ 6 ] [ 15 ] フレームから選択できます。

### 音声圧縮率

[ 192kbps ] [ 224kbps ] [ 384kbps ] から選択できます。

### 音声サンプリングレート

[ 32kHz ] [ 44.1kHz ] [ 48kHz ] から選択できます。



ご注意

ビットレートの数値が大きくなるほど品質は高くなりますが、ファイルサイズも大きくなります。



# PixeStationTV の環境設定

## タイムシフト設定

「使用する」にチェックを付けることで、見ているテレビ番組など、時間をさかのぼって見ることができます。例えばテレビ映画を見ているときに急な訪問客で見逃してしまった場合、一定時間（1分～20分）を戻して再度見ることができます。

PixeStationTVでテレビ番組などの再生にはハードディスクを使用しています。録画を行わずに再生しているだけで、データがハードディスク内に一時的にファイルが保存されます。このファイルのテンポラリフォルダ（保存先）とタイムシフト可能時間を設定することができます。

### 標準

[標準]を選択した場合、タイムシフト可能時間 [4分] で固定されます。

### カスタム

[カスタム]を選択し[設定]ボタンをクリックすることで「バッファサイズカスタム設定」ダイアログが表示され、タイムシフト可能時間を1分～20分で設定することができます。



## ビューワー設定

「最前面に表示する」にチェックを付けることで、ビューワーを常にデスクトップの最前面に表示することができます。

## 画質補正機能

### 3次元 Y/C 分離

色と輝度の信号を分離し、上下の走査線と前後のフレームを参照して処理することにより、ちらつきやにじみ、色のノイズなどを軽減する機能です。チェックを付けることで3次元 Y/C 分離機能を有効にします。

### ゴーストリデューサー

映像に入り込んでいるゴーストを軽減する機能です。チェックを付けることでゴーストリデューサー機能を有効にします。

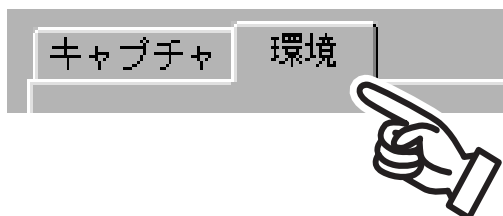




# PixeStationTV の環境設定

## ■ 環境の設定

環境設定ダイアログの [ 環境 ] タブをクリックすることで、ファイルに関する設定などを行います。



### 保存先の変更

録画した映像ファイルを保存する場所を変更することができます。初期設定ではインストールされた「PixeStationTV」フォルダが選択されています。保存先を変更するには [ 参照 ] ボタンをクリックします。保存先を選択後に [ OK ] をクリックします。

### 動画取り込みの設定

#### HDDの空き容量の設定

録画した映像ファイルは非常に大きなサイズとなり、長時間録画したりするとハードディスクの空き容量が無くなってしまふことがあります。ハードディスクの空き容量が無くなることでシステム自体の動作に支障をきたすことを防ぐ為、ご使用のハードディスクでPixeStationTVの録画データに使用しないハードディスク領域の容量を設定することができます。設定した空き容量に達した場合には録画できません。設定数値が低い場合、ご使用環境によっては正常に録画できない場合があります。

### モニター表示

チェックを付けることでTVビューワーに録画中の映像を表示することができます。

### ファイル名の先頭

録画した映像ファイルのファイル名を入力します。ファイル名は入力した名前の連番で保存され、「保存先の変更」で設定されている場所に保存されます。

### 表示の設定

「チップヘルプを表示」にチェックを入れることで、チップヘルプを表示します。チップヘルプとはマウスポインタをボタンの上に合わせることで表示される説明のことです。

### iEPG アドレスの設定

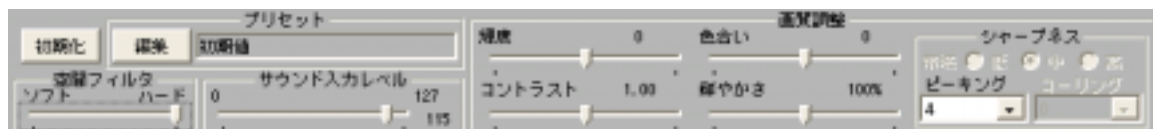
iEPG 予約可能なインターネットTV番組表のホームページアドレスを入力し設定します。



# PixeStationTV の画質調整

## 画質調整

TV 操作パネルの [ 画質調整 ] ボタンをクリックすることで録画や再生される映像に関する設定などを行います。



### 輝度

録画や再生される映像の輝度（明るさ）を調整します。スライダーをドラッグして右に移動するほど輝度が強くなり、左に移動するほど輝度が弱くなります。

### コントラスト

録画や再生される映像のコントラストを調整します。スライダーを動かすことで映像のメリハリを調整します。

### 色合い

録画や再生される映像の色合いを調整します。スライダーをドラッグして右に移動するほど青みが強くなり、左に移動するほど赤みが強くなります。

### 鮮やかさ

録画や再生される映像の鮮やかさ（彩度）を調整します。スライダーをドラッグして右に移動するほど鮮やかさが強くなり、左に移動するほど鮮やかさが弱くなり、0 に設定するとモノクロ映像になります。

### シャープネス

録画や再生される映像のシャープネスを調整します。設定が高くなるほどシャープさが増します。コーリング値を設定することで輪郭のギザギザを軽減します。

### サウンド入力レベル

録画や再生される映像のサウンドのレベルを調整することができます。録画や再生される映像の音声が極端に小さい場合にはスライダーをドラッグし、右に移動させてレベルを高く設定します。逆に音声が大きすぎて割れる場合にはスライダーをドラッグし、左に移動させてレベルを低く設定することで改善されます。

### 空間フィルタ

映像の平滑化（ぼかし）や鮮明化を行います。

任意に変更されたキャプチャー設定の内容を初期の状態に戻す場合には [ 初期化 ] ボタンをクリックします。



# PixeStationTV の画質調整

## 設定を保存する

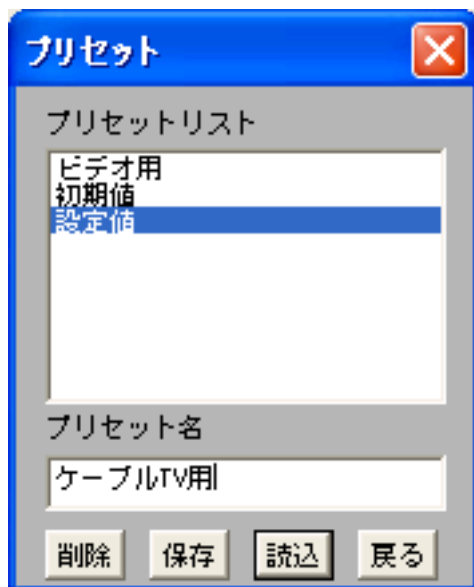
任意に変更された画質調整設定の内容を名前を付けて保存することができます。



1 画質の各調整後に [ 編集 ] ボタンをクリックします。

2 プリセットウィンドウの「プリセット名」に保存する設定内容の名前を入力し、[ 保存 ] をクリックします。

保存したプリセットを削除する場合には、削除するプリセット名を選択し、[ 削除 ] ボタンをクリックすることで削除できます。また保存した設定内容を有効にする場合には、保存されているプリセット名を選択し、[ 読込 ] ボタンをクリックすることで保存されている設定内容が有効になります。



# チャンネルの設定

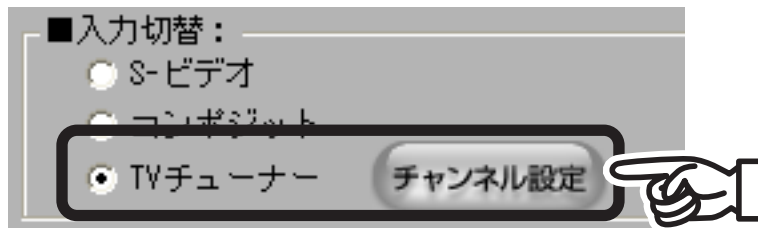
PixeStationTVでテレビを視聴するには、最初にチャンネル設定を行う必要があります。初めて起動された場合には設定を促すメッセージの後、「環境設定」画面が表示されますので下記手順の「2」から行います。

## チャンネル設定

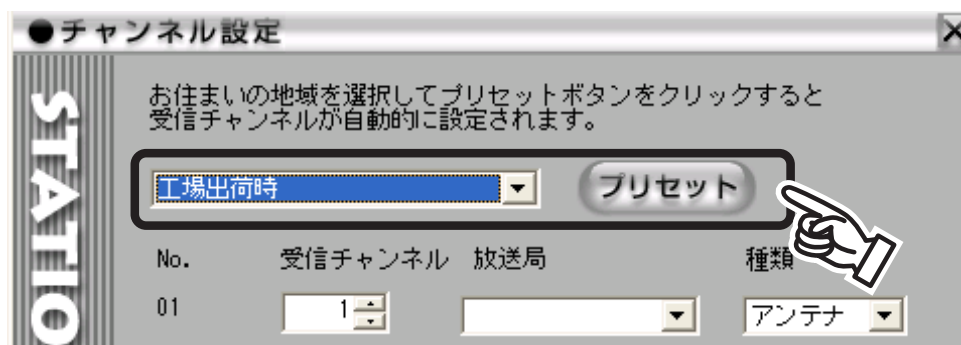
- 1 TV 操作パネルの [ 環境設定 ] ボタンをクリックすることで環境設定ダイアログが表示されます。



- 2 「入力切替」で [ TV チューナー ] を選択し、[ チャンネル設定 ] ボタンをクリックします。



- 3 「チャンネル設定」ダイアログでお住まいの地域を一覧より選択し、[ プリセット ] ボタンをクリックすることで自動的に住まいの地域の受信チャンネルが設定されます。



- 4 [ OK ] をクリックし、「環境設定」ダイアログの「OK」をクリックすることで設定は完了です。



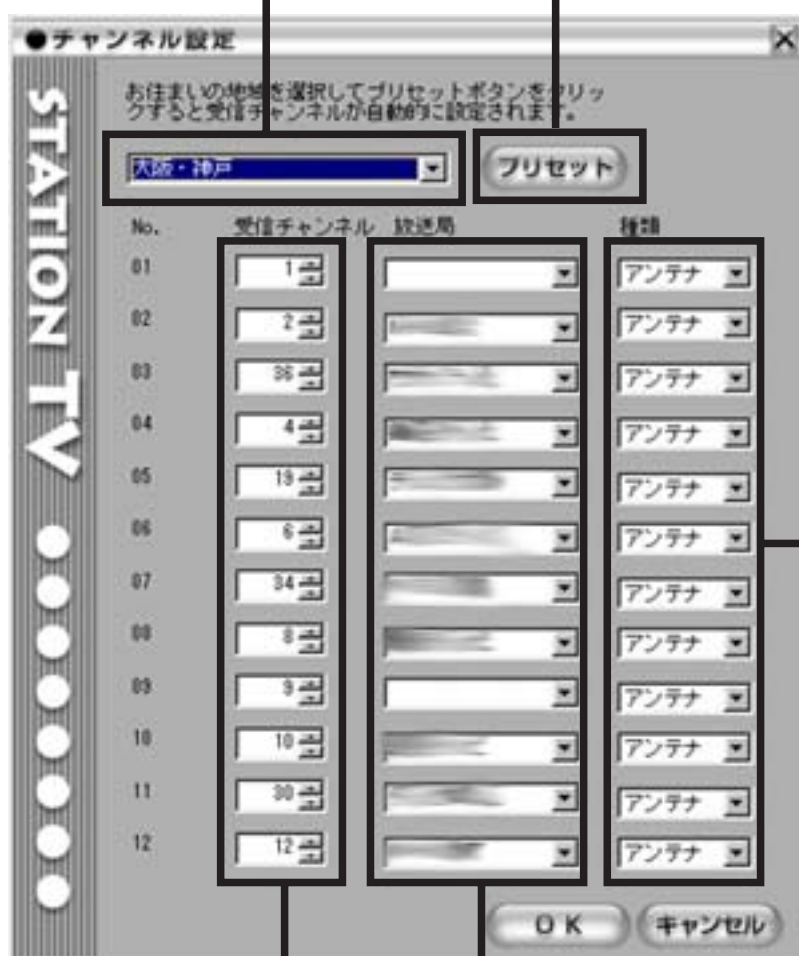
# チャンネルの設定

## ■ チャンネル設定ダイアログについて

[チャンネル設定] ボタンをクリックすることで表示される「チャンネル設定」ダイアログについて説明します。

地域設定  
お住まいの地域を一覧  
から選択できます。

プリセットボタン  
お住まいの地域を選択後にこのボタンをクリックする  
ことでチャンネルを設定することができます。



種類  
受信チャンネルの  
種類を「アンテナ」  
「CATV」より選択  
できます。

受信チャンネル  
設定された地域のチャンネル  
が表示されます。

放送局名が表示されます。



# テレビを見る

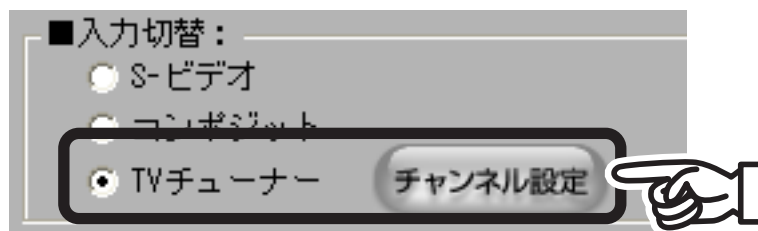
1 アンテナ線を PIX-MPTV/P4W に接続します。

**?** 参照 接続に関しましては PIX-MPTV/P4W 添付の「取扱説明書」をご参照ください。

2 PixeStationTV を起動し、「TV 操作パネル」の [ 環境設定 ] ボタンをクリックします。



3 「入力切替」で「TV チューナー」を選択します [ チャンネル設定 ] ボタンをクリックし、お住まいの地域のチャンネル設定を行います。

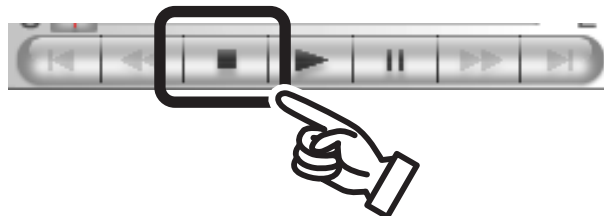


**!** ご注意 この操作は一度も設定されていない場合のみ必要になります。

**?** 参照 P20 ~ P21 「チャンネル設定」を参照してください。

4 チャンネル設定後、「環境設定」ダイアログを [ OK ] ボタンをクリックして閉じることで TV を視聴することができます。

TV の視聴を終了するには [ 停止 ] ボタンをクリックすることで終了します。



# タイムシフト再生

PixeStationTVにはタイムシフト機能が搭載されています。タイムシフト機能があると、TV番組などを視聴中に、急な訪問客などで見逃した場合に、一定時間を戻して見逃したところを再度見ることができたり、現在放送されているTV番組の時間とずらすことで追いかけて再生が可能な便利な機能です。

タイムシフト機能は常にオンの状態になっていますので、操作パネルのコントロールを操作するだけで使用することができます。TV操作パネルの「コントロール」で見逃した箇所まで戻します。下記のコントロールを操作して見逃した箇所に戻します。



## 巻き戻しボタン

映像を巻き戻し再生します。



## 早送りボタン

早送りしながら再生します。



## 先頭ボタン

再生ボタンをクリックした箇所まで戻ります。



## 末尾ボタン

現時点で表示されている映像を表示します。



## 再生スライダー

映像が再生されることでスライダーが動きはじめ、スライダーを「S」のほうにドラッグして移動させることで映像を戻すことができます。



# 録画する

PixeStationTVには視聴中のテレビ番組や映像をMPEG-1やMPEG-2の動画ファイルとして保存することができます。録画するには視聴中の番組をその場で録画する方法と予約録画する方法があります。

## 準備

録画を開始する前に録画される映像の保存先やファイル形式等を「環境設定」で設定しておきます。設定した内容で録画された映像が保存されます。

## ファイル形式の選択

「環境設定」ダイアログの[キャプチャ]設定内「モード設定」で「MPEG1」、「MPEG2」どちらか選択します。設定方法については「環境設定」の「キャプチャ設定」を参照してください。



## ファイルの保存先とファイル名の設定

### 保存先

「環境設定」ダイアログの[環境]タブをクリックし、「保存先の変更」でファイルを保存する場所を選択します。初期設定は「PixeStationTV」フォルダが設定されています。変更する場合には[参照]ボタンをクリックして選択します。



### ファイル名

「環境設定」ダイアログの[環境]タブをクリックし、「ファイル名の先頭」で保存するファイル名を設定します。設定された名前の連番で順番に保存されます。初期設定は「Cap」に設定されていますので、「Cap0001」、「Cap0002・・・」というように保存された順番に名前が付けられて保存されます。





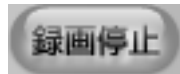
# 録画する

## ■ 見ている番組をその場で録画

現在視聴中のTV番組などを録画するには「TV操作パネル」の[録画]ボタンをクリックすることで録画が開始されます。



録画が開始されることで、[録画停止]ボタンに変わりますので、録画を停止するには[録画停止]ボタンをクリックします。



## ■ 予約録画

予約録画には録画する日時・チャンネルを手動で設定する方法とインターネットの番組表を使って予約するiEPG予約の2通りの方法があります。

### 手動で予約

録画する番組の日付や時刻、チャンネルなどを設定し、録画予約することができます。

- 1 TV操作パネルの[予約]ボタンをクリックします。



- 2 「予約確認」ダイアログの[追加]ボタンをクリックします。



# 録画する

- 3 「予約設定」ダイアログで各設定を行い、[OK]をクリックします。



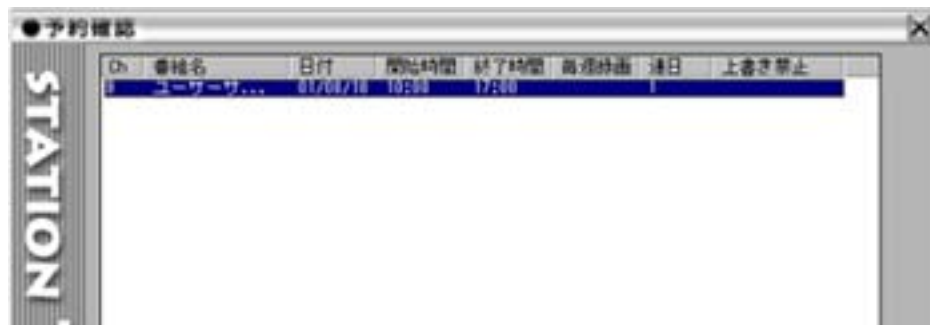
- 1** チャンネル  
録画する入力元をチャンネルおよびS端子、コンポジットから選択します。
- 2** 番組名  
録画予約する番組名を入力します。入力された番組名は「予約確認」ダイアログで表示されます。
- 3** 日付・週間予約設定  
録画開始日をカレンダーから選択するか、連日録画、毎週録画するかを選択します。
- 4** 予約時間  
録画を開始する時刻と録画を終了する時刻を設定します。
- 5** 保存先の設定  
チェックを入れることで、録画する映像のファイルを保存する場所を指定します。チェックを付けない場合は環境設定で設定されている保存場所に保存されます。環境設定についてはP17の「環境の設定」を参照してください。
- 6** 上書き禁止  
チェックを付けることで予約状況が重複した場合の上書きを禁止します。
- 7** 内容  
予約する番組の内容を入力することができます。
- 8** 録画ファイル形式  
録画する映像のファイル形式を選択します。録画ファイル形式についてはP14～15の環境設定-モード設定を参照してください。
- 9** 音声と画質の設定  
録画する映像の音声サンプリングレートと主音声、副音声などを選択します。またプリセットで画質も選択します。



# 録画する

## 4 予約確認ダイアログに予約したチャンネルやタイトル、時間などが表示されます。

予約の内容を確認後[ OK ]をクリックすることで予約完了です。さらに予約を追加する場合も同じ手順で行うことができます。



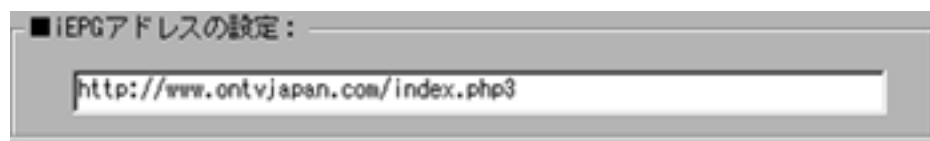
## iEPG 予約

インターネット上のホームページにあるiEPG対応のテレビ番組表から、TV番組のチャンネルや放送日時などのデータを取り込んで簡単に予約することができます。

**△ご注意** iEPG予約を行うには、お使いのパソコンがインターネット接続できる環境が必要です。またプロバイダ料金、通信費等は本製品に含まれておりません。

## 1 環境設定ダイアログの [ 環境 ] タブをクリックします。

「iEPGアドレスの設定」でiEPG対応のインターネットTV番組表のホームページアドレスを入力します。



**△ご注意** すでに設定されている場合は設定する必要はありません。

## 2 「TV 操作パネル」の [ 予約 ] ボタンをクリックします。



## 3 「予約確認」ダイアログの [ iEPG 予約 ] ボタンをクリックします。



# 予約の確認

- 4 iEPG予約に対応したインターネットTV番組表のホームページが表示されますので、TV番組表の操作方法に従い、iEPG予約を行います。

予約が完了すると、「予約設定」ダイアログが表示され「OK」をクリックすることで「予約確認」ダイアログに予約内容が表示されます。

**△ご注意** インターネットTV番組表のホームページのご利用方法をよくお読み頂いた上で操作してください。

## 予約状況の確認

予約した内容を確認します。確認するには「TV操作パネル」の[予約]ボタンをクリックして「予約確認」ダイアログで行います。

### 予約確認ダイアログについて

予約状況を表示します。  
予約設定した「チャンネル」「番組名」「日付」「開始時間」「終了時間」  
「毎週録画」「連日オプション」「上書き禁止」を表示します。

選択した予約内容の情報を表示します。

Ch	番組名	日付	開始時間	終了時間	毎週録画	連日	上書き禁止
L1	ピクセラテレビ	03/02/20	18:04	18:34	1		

表示変更ボタン  
予約確認ダイアログの表示方法を切り替えます。

iEPG予約ボタン  
iEPG予約を行います。

追加ボタン  
手で予約を追加します。

変更ボタン  
選択された予約の内容を変更します。

削除ボタン  
選択した予約内容を削除します。



# 予約の確認

## 予約確認ダイアログの表示変更

「予約確認」ダイアログの [ 表示変更 ] ボタンをクリックすることで表示方法を変更することができます。

表示変更

予約状況を表示します。  
時刻と日付（7日間）で表示されます。



ページボタン  
予約状況表示の日付を  
戻したり送ることで、  
日付表示を切り替えます。



# 予約の削除と変更

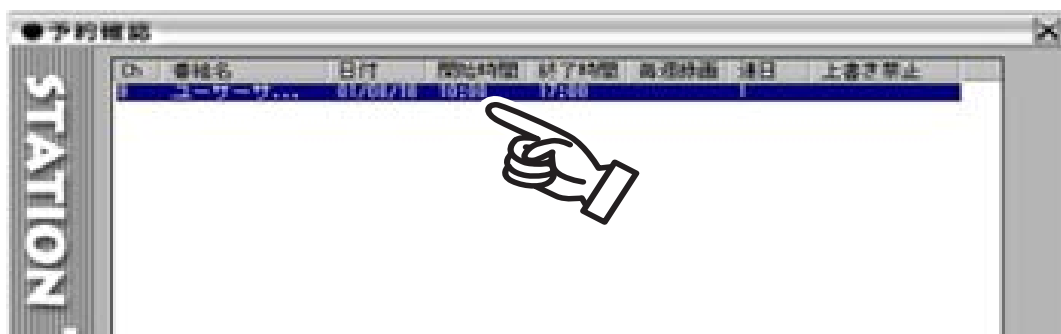
## 予約状況の削除

設定されている予約状況を削除することができます。

- 1 「TV 操作パネル」の [予約] ボタンをクリックします。



- 2 「予約確認」ダイアログより削除しようとする予約状況をクリックし選択します。



- 3 [削除] ボタンをクリックすることで選択されている予約状況が削除されます。



## 予約内容の変更

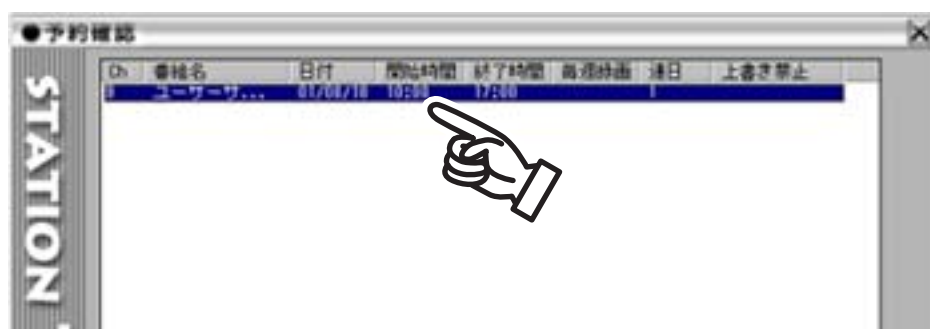
設定した予約内容を変更することができます。

- 1 「TV 操作パネル」の [予約] ボタンをクリックします。



## 予約の削除と変更

- 2 「予約確認」ダイアログより変更しようとする予約状況をクリックし選択します。



- 3 [変更] ボタンをクリックします。



- 4 「予約設定」ダイアログが表示されます。予約の内容を変更します。変更後は[OK] ボタンをクリックします。



# 録画ファイルブラウザ

PixeStationTVで録画されたMPEG-1、MPEG-2ファイルは録画ファイルブラウザに自動的に登録されます。また録画ファイルブラウザにMPEG-1、MPEG-2ファイルをドラッグ&ドロップすることでも登録できます。登録されたファイルが一覧で表示され、ダブルクリックすることで再生できます。

## 録画ファイルブラウザの起動と終了

### 起動方法

通常の手順でインストールを実行している場合は、[ スタート ]-[ プログラム ]-[ PIXELA ]-[ PixeStationTV ]-[ 録画ファイルブラウザ ] を選択することで起動します。

また、インストールの時にショートカットを作成している場合は、デスクトップにあるショートカット[ 録画ファイルブラウザ ] アイコンをダブルクリックすると、起動することができます。



### 終了方法

録画ファイルブラウザを終了するには「録画ファイルブラウザ画面」の終了ボタンをクリックします。





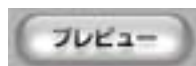
# 録画ファイルブラウザ

## 録画ファイルブラウザ画面



### [プレビュー] ボタン

サムネイル表示ウィンドウで選択されている動画ファイルのプレビュー表示画面に切り替えます。



### [MPEG エディタ] ボタン

サムネイル表示ウィンドウで選択されている動画ファイルの不要部分の削除や抜き出しの編集を行います。MPEG エディタの操作についてはP36の「MPEG エディタ」を参照してください。



### [PixeStationTV] ボタン

録画ファイルブラウザ画面を終了し、PixeStationTV画面に切り替えます。



# 録画ファイルブラウザ

## 録画ファイルのプレビュー

録画ファイルブラウザに登録されているファイルを再生するには、「サムネイル表示ウィンドウ」のサムネイルを選択し、[プレビュー]ボタンをクリックするか、選択したサムネイルをダブルクリックすることでプレビュー画面が表示され、再生することができます。また、再生している動画ファイルの任意のシーンを静止画像として保存することもできます。

## プレビュー画面



## コントロール

再生ビューワーを操作する為のボタンなどが配置されています。

### タイムコード

再生する動画ファイルのタイムコードを表示します。



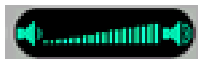
### 音声表示

再生する動画ファイルの音声 (LR、LL、RR) を表示します。



### 音量

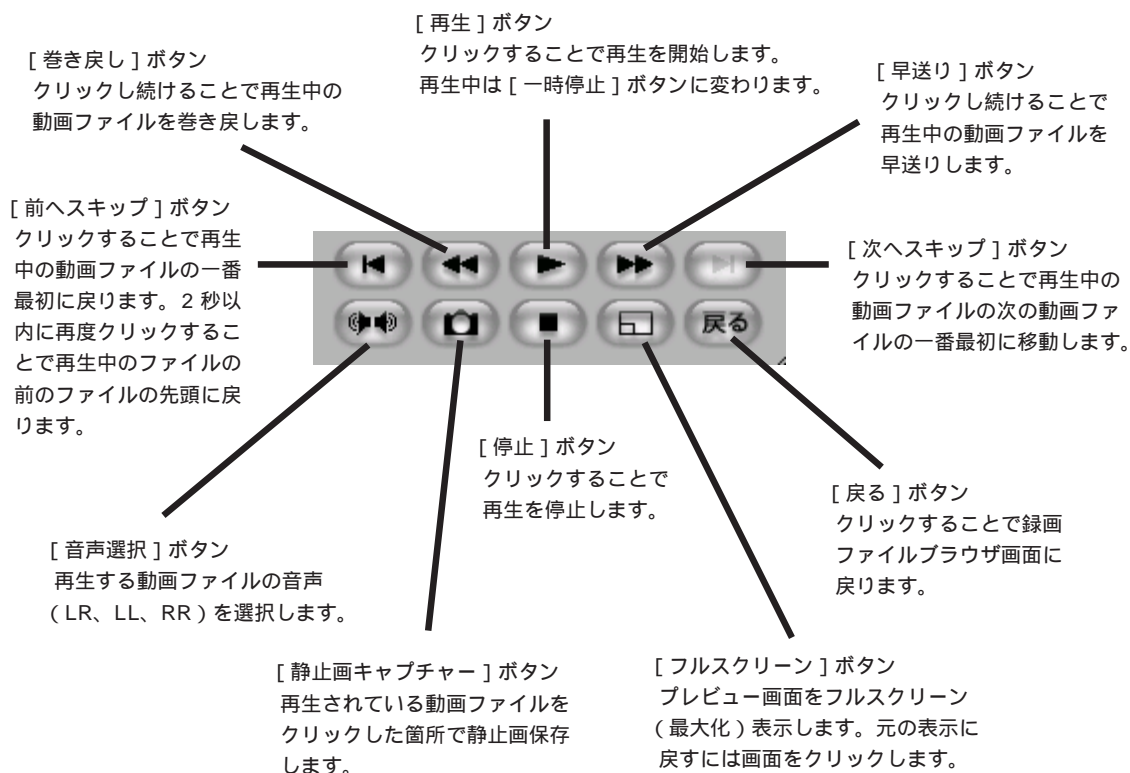
再生する動画ファイルの音量を調整します。



# 録画ファイルブラウザ

## コントロールボタン

動画ファイル再生や停止などを行うボタンが配置されています。



# MPEG エディタ

録画ファイルブラウザに登録されている MPEG ファイルの不要部分の削除や、抜き出しなどの編集を GOP 単位で行い、エンコードを行わないことで画質劣化のない編集が行えます。

**△ ご注意** PIX-MPTV/P4W でキャプチャーした MPEG ファイルの編集に対応しています。他の MPEG ファイルはご使用できません。

## MPEG エディタの起動

録画ファイルブラウザに登録されている MPEG ファイルのサムネイルをクリックして選択し、[ MPEG エディタ ] ボタンをクリックすることで起動します。

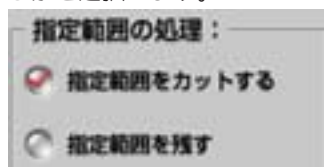


**△ ご注意** 起動時に選択した MPEG ファイルのタイムスタンプを作成するため、起動に時間がかかります。

## MPEG エディタ画面

### 指定範囲の処理

「カット操作パネル」で指定した範囲の処理を選択します。指定範囲を削除するか、指定範囲を残し指定範囲以外を削除するかを選択します。



### コマ送りの移動量設定

「カット操作パネル」の[ 移動 ] ボタンをクリックした際の移動量を設定します。[ 移動量の設定 ] ボタンをクリックするとメニューが表示され、[ 約 1 秒 ] [ 約 10 秒 ] [ 約 30 秒 ] [ 約 1 分 ] [ 約 5 分 ] [ 約 15 分 ] から移動量を選択します。



**目メモ** P14 「PixeaStationTV の環境設定」- 「モード設定」で設定された MPEG ファイルの「GOP」が 6 フレームで取り込まれている MPEG ファイルの場合は、1 グループは 6 フレーム (0.2 秒) となり、15 フレームで取り込まれた MPEG ファイルの場合、1 グループが 15 フレーム (0.5 秒) 単位となります。



# MPEG エディタ

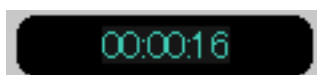
## 音量調整

「モニタウィンドウ」に表示される映像の音量を調整します。



## タイムコード

「モニタウィンドウ」で表示される映像のタイムコードを表示します。



## モニタウィンドウ

映像を表示するウィンドウです。プレビューも表示します。



映像を表示します。

再生スライダー  
スライダーをドラッグすることで  
再生位置を移動することができます。

## 再生ボタン

モニタウィンドウに表示されている映像を再生します。



## プレビューボタン

編集した内容の MPEG ファイルのプレビューを表示します。



# MPEG エディタ

## 一時停止ボタン

再生されている映像を一時停止します。



## カット指定一覧

カット範囲を指定した「スタートポイント」と「エンドポイント」の時間が一覧で表示されます。ダブルクリックすることで「スタートポイント」と「エンドポイント」にその範囲が設定されます。その上で「スタートポイント」と「エンドポイント」をダブルクリックすると再生スライダーがその場所に移動し、指定した箇所を呼び出すことができます。



## カット範囲を消去ボタン

一覧から選択し、[ カット指定を消去 ]ボタンをクリックすることで指定されているカット範囲をクリアすることができます。



## カット操作パネル

カット範囲を指定したり、編集作業や編集結果の保存を行ったりするパネルです。



## ■ カット操作パネル各部の説明

### グループリスト

モニタウィンドウに表示されている映像をグループ単位でサムネイル表示します。



### [ 移動 ] ボタン

グループリストの両端に配置されているボタンで「コマ送りの移動量設定」で設定されている移動量でグループリストをスクロールします。



### [ 保存状態に復帰 ] ボタン

クリックすることで現在の編集内容をクリアし、最後に保存した状態([ 編集内容を保存ボタン ]をクリックした状態)に戻します。



### [ 編集内容を保存 ] ボタン

クリックすることで現在の編集内容を保存します。保存することで次回起動時に続きから編集作業を行うことができます。



### [ カット ] ボタン

クリックすることで指定したカット範囲(スタートポイントからエンドポイントまで)にカットマークをつけカット範囲を決定します。カット範囲は「指定範囲の処理」で選択した処理を行う範囲のことです。



# MPEG エディタ

## スタートポイント

グループリストに表示されているサムネイルをドラッグ&ドロップすることにより、カット範囲の最初のポイントに設定されます。ダブルクリックすることで、再生スライダーをその位置に移動することができます。



## エンドポイント

グループリストに表示されているサムネイルをドラッグ&ドロップすることにより、カット範囲の最後のポイントに設定されます。ダブルクリックすることで、再生スライダーをその位置に移動することができます。



## 情報ウィンドウ

モニタウィンドウに表示されている映像のファイルや編集後のファイルのファイルサイズと時間が表示されます。

現在のサイズ	23.518NB
作成後の予想サイズ	23.518NB
現在の時間	00:00:31
作成後の予想時間	00:00:31

## [作成] ボタン

クリックすることで編集内容をもとに新たにファイルを作成します。





# MPEG エディタ

## ■ カット編集（トリミング）方法

- 1 録画ファイルブラウザのサムネイル表示ウィンドウから、カット編集を行う MPEG ファイルのサムネイルをクリックします。

**△ご注意** PIX-MPTV/P4W でキャプチャーした MPEG ファイルに対応しています。他の MPEG ファイルでは動作の保証はできません。

- 2 [ MPEG エディタ ] ボタンをクリックします。

- 3 カット操作パネルの[ 移動 ]ボタンを使って範囲指定する最初のグループをグループリストに表示させ、「スタートポイント」にドラッグ&ドロップします。

再生スライダーをドラッグして大体の位置に移動してからこの操作を行うこともできます。



- 4 カット操作パネルの[ 移動 ]ボタンを使って範囲指定する最後のグループをグループリストに表示させ、「エンドポイント」にドラッグ&ドロップします。

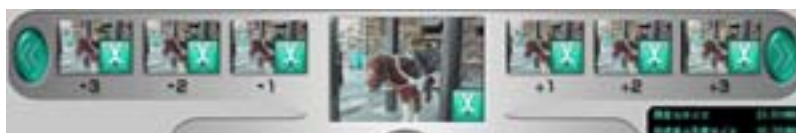
再生スライダーをドラッグして大体の位置に移動してからこの操作を行うこともできます。

# MPEG エディタ

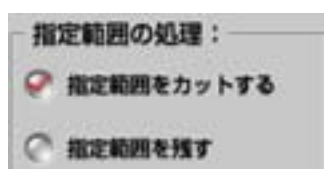
5 [カット] ボタンをクリックします。



指定範囲にカットマーク（はさみのマーク）が付きます。



6 「指定範囲の処理」より指定範囲の処理方法を選択します。



「指定範囲をカットする」を選択した場合、範囲指定されたところが削除されます。「指定範囲を残す」を選択した場合には、指定範囲以外が削除され、指定範囲だけを残します。

7 [プレビュー] ボタンをクリックしてカット編集内容をプレビュー表示で確認します。



8 [作成] ボタンをクリックし、編集内容をファイルで保存します。



[作成] ボタンをクリックするとファイルを保存するダイアログが表示されます。ファイルを保存する場所と名前を決めて [保存] をクリックすることでファイルが保存されます。

# MPEG エディタ

## ■ 編集内容の保存とクリア

### 編集内容の保存

現在行われている編集作業を保存することができます。保存することで次回起動時に続きから編集作業を行うことができます。

保存するにはカット操作パネルの [ 編集内容を保存 ] ボタンをクリックすることで保存されます。



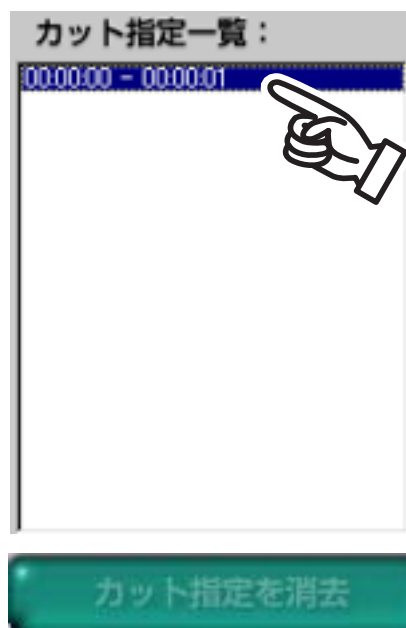
### 保存状態の復帰

最後に [ 編集内容を保存 ] ボタンで保存された状態に戻すことができます。戻すにはカット操作パネルの [ 保存状態に復帰 ] ボタンをクリックすることで戻すことができます。



### カット指定範囲のクリア

指定されているカット範囲 (カットマークが付いている範囲) 指定をクリアすることができます。クリアするには「カット範囲指定一覧」でクリアする範囲の表示をクリックし、[ カット指定を消去 ] ボタンをクリックすることで、範囲指定がクリアされ、範囲指定をやり直すことができます。

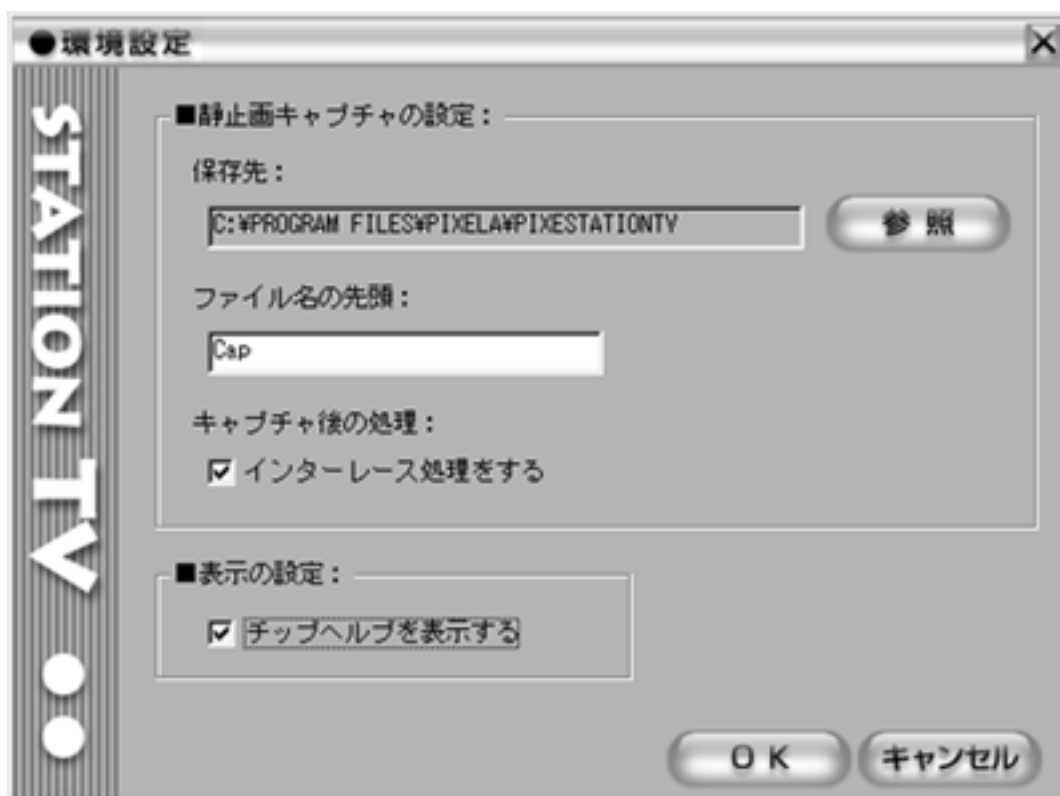


# 録画ファイルブラウザの環境設定

## 環境設定

「録画ファイルブラウザ」や「再生ビューワー」の[環境設定]ボタンをクリックすることで環境設定ダイアログが表示されます。環境設定では「再生ビューワー」の静止画キャプチャー時、チップヘルプ表示、非表示の設定を行います。

### 環境設定ボタン



## 静止画キャプチャの設定

### 保存先

静止画キャプチャーされて保存される静止画ファイルの保存する場所を設定します。初期値は「PixeStationTV」フォルダが設定されていますので、変更する場合には[参照]ボタンをクリックし、保存先を設定します。

### ファイル名の先頭

静止画キャプチャーされて保存される静止画ファイルの名前を設定できます。ファイル名は入力した名前の連番で保存され、「保存先の変更」で設定されている場所に保存されます。



# 録画ファイルブラウザの環境設定

## キャプチャー後の処理

---

---

「インターレース処理をする」にチェックを付けることで、静止画キャプチャーで保存される画像に対してインターレース処理が行われます。

インターレース処理とは

テレビの映像は、1 / 30 秒ごとに新しい映像に書き換えられています。1 フレーム（画面の一枚分）に対して一度に書き換えるのではなく、1 / 60 秒ごとに1 フレームの映像を半分ずつ書き換えていく方式となっています。パソコンでは、1 フレームの画面を一枚の静止画として取り込みます。このため、動きの速い映像ですと、半分ずつの映像間でブレが生じます。このブレを補正してギザギザの少ない画像を作成する処理がインターレース処理です。この処理を行うと片方の画像を補完して1枚のフレーム画像を作成しますので、処理をしない場合に比較して解像度が劣ります。動きの少ない映像を撮り込む場合は、この処理を行わなくてもいいでしょう。

## 表示の設定

---

---

「チップヘルプを表示する」にチェックを付けることで、画面上のボタンなどにマウスポインタを合わせることで表示される説明（チップヘルプ）を表示することができます。



# ショートカットキーについて

PixeStationTV と録画ファイルブラウザで使用できるショートカットキーです。

## PixeStationTV で使用できるショートカットキー

---

---

[ Ctrl ] + [ P ]	再生
[ Ctrl ] + [ U ]	一時停止
[ Ctrl ] + [ S ]	停止
[ Ctrl ] + [ R ]	録画
[ Alt ] + [ enter ]	フルスクリーン
[ Ctrl ] + [ 1 ]	予約
[ Ctrl ] + [ 2 ]	環境設定
[ Ctrl ] + [ B ]	タイムシフト最初へ
[ Ctrl ] + [ F ]	タイムシフト最後へ
[ Ctrl ] + [ ]	チャンネルアップ
[ Ctrl ] + [ ]	チャンネルダウン
[ Ctrl ] + [ M ]	ミュート (消音)

## 録画ファイルブラウザで使用できるショートカットキー

---

---

[ Ctrl ] + [ P ]	再生 / 停止
[ Alt ] + [ enter ]	フルスクリーン
[ Ctrl ] + [ S ]	静止画キャプチャー
[ ESC ]	プレビュー画面より録画ファイルブラウザに戻る
[ Ctrl ] + [ 2 ]	環境設定

